

MY  KRONOZ 
SMARTWATCH DESIGNED IN SWITZERLAND



ZeTime
- ČESKÝ NÁVOD -



ZeTime

PRVNÍ CHYTRÉ HODINKY BEZ KOMPROMISŮ

Děkujeme vám, že jste si vybrali MyKronoz ZeTime, nyní jste součástí globální rodiny majitelů ZeTime, kteří se společně s námi rozhodli porušit pravidla tradičních chytrých hodinek a dodat zařízení bez kompromisů. ZeTime se narodil ve Švýcarsku, které je domovem tradičního hodinářského průmyslu, a proto byl promyšlený a vyvinutý s velkou péčí a vášní s ohledem na konečného majitele. ZeTime jsou sestaveny z nejkvalitnějších materiálů a technologií, díky nimž jsou nejen úžasnými chytrými hodinkami, ale také krásným šperkem, na který budete hrdí každý den.

Pouzdro na hodinky z nerezové oceli: ZeTime je dodáváno v 6 různých barvách vysoce kvalitní nerezové oceli, které vyhovují vašemu stylu a vaší chuti. Především vám ale zaručují nejlepší odolnost v průběhu času.

Přirozené safírové sklo: Abychom vám zajistili nejlepší hodinky, bylo pro nás závazné, abychom nečinily žádné ústupky, co se týče typu skla použitého pro ZeTime. Proto jsme si vybrali speciální safírové sklo, které perfektně funguje s naším přizpůsobeným dotykovým panelem.

Vlastní TFT obrazovka a inteligentní pohyb: Abychom se stali převratnými chytrými hodinkami (smartwatch), museli jsme dosáhnout něčeho, co předtím nikdo neudělal! Přinést hodinky s plným kruhovým TFT displejem v kombinaci s inteligentním mechanickým pohybem řízeným CPU. Výsledkem je ohromující a nabízí naprosto unikátní uživatelský zážitek.

Certifikace 5 ATM: Protože naše hodinky nás doprovázejí téměř všude, kam jdeme, vytvořili jsme ZeTime, abychom nabídli nejlepší výkon v různém prostředí, zejména při kontaktu s vodou.

Až 30denní životnost baterie: Díky vlastnímu operačnímu systému nejenže dokážeme nabídnout perfektní kompatibilitu se zařízeními Android a IOS, ale také poskytnout bezprecedentní životnost baterie pro smartwatch. 3 dny v plně funkčním inteligentním režimu a dalších 30 dní po vypnutí obrazovky, což zaručuje, že budete mít vždy dostatek baterie na sledování času.

OBSAH

1.	Nabíjení	- 09 -
2.	Životnoest baterie	- 10 -
3.	Výchozí nastavení	- 11 -
4.	Kalibrace	- 13 -
5.	Systémové požadavky	- 14 -
6.	Příchozí hovory	- 15 -
7.	Zmeškané hovory	- 15 -
8.	SMS	- 16 -
9.	Notifikace	- 17 -
10.	Připomínky	- 19 -
11.	Aktivita	- 20 -
12.	Upozornění na nečinnost	- 24 -
13.	Tepová frekvence	- 25 -
14.	Spánek	- 26 -
15.	Alarm	- 27 -
16.	Dálkový ovladač fotoaparátu	- 28 -
17.	Ovládání hudby	- 29 -
18.	Funkce proti ztrátě	- 30 -
19.	Předpověď počasí	- 30 -
20.	Stopky	- 31 -
21.	Casovač	- 32 -
22.	Najít můj telefon	- 32 -
23.	Přizpůsobit hodinky	- 33 -
24.	Domovské časové pásmo	- 35 -
25.	Pohyb zápěstí	- 35 -
26.	Režim pro levou ruku	- 36 -
27.	Noční režim	- 36 -
28.	Nastavení	- 37 -
29.	Aktualizace firmwaru	- 38 -
30.	Řemínek	- 39 -
31.	Příslušenství	- 40 -
32.	Technická specifikace	- 42 -

PŘEHLED



I HORNÍ TLAČÍTKO:

Stisknutím tlačítka se rozsvítí obrazovka, vraťte se na domovskou stránku z libovolné nabídky (menu) nebo přepněte přístroj do pohotovostního režimu.

II DOLNÍ TLAČÍTKO:

- Stisknutím tlačítka se rozsvítí obrazovka, vraťte se o krok zpět ve struktuře nabídky, opusťte nabídku nebo přejděte k události kalendáře z vaší domovské stránky.
- Stiskněte a podržte tlačítko pro zapnutí / vypnutí.

III HORNÍ + DOLNÍ TLAČÍTKO:

Stiskněte a podržte horní a dolní tlačítka na 10 sekund pro reset zařízení. Upozornění: všechna data uložená v zařízení budou ztracena.

IV CHYTRÁ KORUNKA:

- Otočením korunky se můžete pohybovat v hlavní nabídce.
- Stisknutím korunky vyberte aplikaci.
- Dvojitým stisknutím ručně přesuňte ručičky na 9:15.
- Jedním stisknutím aktivujete noční režim (z pohotovostního režimu).

ZÁKLADNÍ OPERACE OBRAZOVKY

Z CIFERNÍKU



Dlouhým stisknutím
změníte coferník.

**Přejděte prstem
doprava**
pro přístup
k nabídce aktivit.



**Přejděte prstem
doleva**
zobrazíte
nabídku zkratk.

Přejetím prstu dolů
zobrazíte nabídku
zkratk.



**Přejetím prstu
nahoru**
zobrazíte centrum
oznámení.

Z JAKÉKOLI OBRAZOVKY

Jedním klepnutím
vyberte položku
nebo otevřete
nabídku.



Klepnutím dvakrát
se vrátíte na
předchozí
stránku.

OPERACE CHYTRÉ KORUNKY

ZeTime jsou vybaveny inteligentní korunkou pro zlepšení navigačních zážitků v nabídce. Může být použita z mnoha různých obrazovek pro výběr, navigaci nebo úpravu některých nastavení. Stisknutí korunky potvrdí váš výběr.



Otočením korunky
můžete procházet hlavními nabídkami.

Klepnutím na korunku
vyberete aplikaci.

Klepnutím dvakrát
posunete ručičky na obrazovce na 9:15 z jakékoli obrazovky.

Jedním stisknutím
aktivujete noční režim z pohotovostního režimu.

ZKRATKY

Přejďte prstem dolů z hlavního ciferníku a otevřete ZeTime zkratky.

Srdeční tep

Keep track of your heart rate.
Monitor it.

Počasí

Okamžitý přístup
k místním
povětrnostním
podmínkám
a další třídenní
předpovědi.

Režim letu a stav Bluetooth:

Režim letu je odepřen.
Bluetooth není připojeno.

Letový režim je povolen.

Režim letu je zakázán.
Bluetooth je připojeno.

Jas

Nastavení jasu
obrazovky pro lepší
viditelnost.

Vibrační bzučák:

- Zapněte vibrace (výchozí).
- Zapněte vibrace a bzučák.
(z mobilní aplikace také
povolte vlastní nastavení).
- Zapněte bzučák.
- Ztlumit všechna oznámení.

Najít můj telefon:

Tato funkce vám pomůže
najít telefon, pokud je
v dosahu vašich ZeTime.

Úroveň baterie:

Zobrazuje zbývající úroveň
baterie vašich hodinek.

1. NABÍJENÍ VAŠICH ZETIME

Doporučujeme, abyste poprvé nabíjeli vaše ZeTime přibližně 90 minut.



ZETIME



NABÍJEČKA



KABEL

- Umístěte zadní část vašich ZeTime na nabíjecí základnu.
- Připojte kabel USB do nabíječky.
- Připojte velký konec kabelu USB do zdroje USB napájení.
- Indikátor nabití baterie se indikuje, že probíhá nabíjení a po úplném nabití se rozsvítí zeleně.
- Po nabití ZeTime odpojte kabel.



ZeTime bude pracovat až 3 dny v režimu smartwatch (inteligentních hodinek) a dalších 30 dnů v klasickém režimu.



Když se úroveň nabití baterie sníží, tak se na obrazovce hodinek se zobrazí indikátor vybití baterie.

2. ŽIVOTNOST BATERIE

Vaše ZeTime pracuje s jednou baterií, která napájí jak digitální obrazovku, tak analogový pohyb co nejúčinněji tak, aby nabízel až 30 dní baterie při jednom nabití.



Při úplném nabití bude ZeTime v plně funkčním režimu smartwatch poskytovat zhruba třídenní životnost baterie, bude sledovat vaši aktivitu a upozorňovat vás na příchozí oznámení nebo volání.

Jakmile dojde k dosažení určité minimální úrovně nabití baterie, funkce ZeTime automaticky vypne funkce smartwatch a bude pokračovat v dodatečném třicetidenním životním cyklu baterie.

Během této třicetidenní doby budou ručičky indikovat pouze místní čas, žádné další funkce nebudou k dispozici.

Můžete umožnit sledování činnosti společně s analogovým režimem, ale ovlivníte tím celkovou životnost baterie. Tuto operaci lze provést v rozšířených nastaveních mobilního zařízení (režim vypnut) > ruční spuštění + sledování aktivity).



Funkce třídenního smartwatch je odhadem založeným na předpokládaném průměrném používání zařízení. Mnoho prvků a funkcí – jako je HR tracker a dotyková obrazovka – spotřebovává více energie, takže skutečná životnost baterie se může lišit.

3. VÝCHOZÍ NASTAVENÍ

Při prvním zapnutí ZeTime budete vyzváni ke stažení mobilní aplikace ZeTime na smartphonu, abyste mohli pokračovat v jeho počátečním nastavení.



I JAK NASTAVIT ZETIME

1. Ujistěte se, že je ve vašem mobilním smartphonu povoleno Bluetooth.
2. Stáhněte mobilní aplikaci ZeTime z App store nebo z Google Play store.
3. Otevřete mobilní aplikaci ZeTime ve smartphonu. Přihlaste se, pokud jste nový uživatel nebo se přihlaste pod svým stávajícím účtem. Po zadání vašich osobních informací, postupujte podle pokynů na obrazovce.
4. Ujistěte se, že je ZeTime v blízkosti a vyberte jej v seznamu zařízení.
5. Na vašem smartphonu se objeví požadavek na párování. Stiskněte párování, abyste ho přijali.
6. Poté obdržíte žádost o párování na displeji ZeTime. Klepněte na displej pro přijetí párování.
7. Po úspěšném spárování ZeTime budete upozorněni na obou zařízeních.

Na konci procesu instalace můžete být vyzváni k instalaci nové verze firmwaru. Důrazně doporučujeme, abyste to udělali dříve, než začnete používat aplikaci ZeTime. Tím zajistíte, že máte ve svém zařízení nejaktuálnější software a můžete tak využívat všech nejnovějších funkcí. Před aktualizací se ujistěte, že máte ve svém smartphonu více než 30 % baterie.



Po počátečním párování se ZeTime automaticky připojí k telefonu, pokud je zapnutý a v dosahu. Chcete-li svůj ZeTime spárovat s jiným účtem nebo smartphonem, musíte nejprve zrušit spárování ze stávajícího účtu. V mobilní aplikaci přejděte do části Nastavení> klikněte na tlačítko Odpojit ZeTime. Pak opakujte postup párování popsany výše.

4. KALIBRACE

Během procesu nastavení budete vyzváni, abyste provedli kalibraci ručiček. Jedná se o povinný krok k zajištění toho, aby vaše hodinky byly dokonale synchronizovány se smartphonem.

Chcete-li kalibrovat hodinky, posuňte ručičky pomalým pohybem prstu kolem virtuálního ciferníku na obrazovce smartphonu. Polze rukou můžete jemně doladit pomocí tlačítka <+ / -> na displeji telefonu.



Zarovnejte hodinovou ručičku s červenou tečkou v horní části obrazovky a spojte minutovou ručičku s hodinovou ručičkou. Poté stiskněte tlačítko NEXT pro synchronizaci vašeho ZeTime se smartphonem.



Kalibraci je možné provést po počátečním nastavení přímo na hodinkách v nastavení nebo v mobilní aplikaci podle následujících kroků:

- Otevřete aplikaci.
- Klikněte na Nastavení a potom na Rozšířené nastavení.
- Poté klikněte na Kalibrace a postupujte podle pokynů na obrazovce.



Při cestování v jiné časové zóně nezapomeňte synchronizovat hodinky s mobilní aplikací, aby se automaticky přizpůsobily místnímu času.

5. SYSTÉMOVÉ POŽADAVKY

Chcete-li správně nastavit a používat hodinky, je nutné nainstalovat mobilní aplikaci ZeTime na vašem smartphonu.



- iOS -

**Zařízení s iOS 8+
s rozhraním Bluetooth 4.0 BLE**

iPhone 4s, 5, 5c, 5s, 6, 6s,
6s plus, 7, 7 plus, 8, 8 plus & X
iPad (3, 4, a 5 generace), iPad Mini,
iPad touch (5 generace)



- ANDROID -

**Vybrané zařízení Android 5.0
a vyšší, která podporují
Bluetooth 4.0 BLE**

Navštivte www.mykronoz.com
a získejte nejnovější seznam
kompatibility.



ZeTime bude synchronizovat oznámení o SMS, e-mailech, sociálních médiích, událostech v kalendáři a osobních životních připomínkách, jakmile je aplikace ZeTime úspěšně nainstalována na vašem smartphonu.

6. PŘÍCHOZÍ HOVORY



Při přijetí hovoru se na vašem ZeTime objeví oznámení. Můžete jej přijmout nebo odmítnout přímo z vašeho zápěstí. Telefonní hovor se uskuteční na vašem smartphonu, nikoliv na hodinkách.



Uživatelé Androidu mohou také reagovat na příchozí volání zasláním krátké přednastavené textové zprávy nebo emoji přímo ze svých hodinek (není k dispozici pro uživatele iOS). Chcete-li odstranit všechny zmeškané hovory, dlouze stiskněte obrazovku.

7. ODCHOZÍ HOVORY



Zmeškané hovory jsou viditelné jak v centru oznámení, tak i ve vyhrazené aplikaci pro neprijaté hovory.

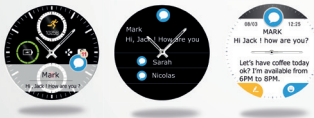


Chcete-li odstranit všechny zmeškané hovory, dlouze stiskněte obrazovku.

8. SMS



Pomocí aplikace ZeTime můžete přijímat a číst SMS přímo z vašeho zápěstí. Díky svému vlastnímu chytrému pohybu detekuje ZeTime informace, které se zobrazují na obrazovce, a pohybuje ručičkami vodorovně tak, aby se maximalizovala viditelnost, což umožňuje jasné vidění textu.



Rychlá odpověď (pouze pro Android): ZeTime vám umožní jednoduše odpovědět pomocí emojijs nebo přednastavených krátkých odpovědí přímo z hodinek. Můžete také vytvořit vlastní přednastavené odpovědi pomocí mobilní aplikace.



Chcete-li smazat všechna oznámení SMS, přejděte na seznam SMS a dlouze stiskněte obrazovku. Chcete-li smazat konkrétní SMS, vyberte zprávu a posuňte ji prstem doleva.

9. NOTIFIKACE



ZeTime je virtuálně schopen přijímat prakticky všechna oznámení přijatá v telefonu.



Každé oznámení se objeví na vámi vybraném ciferníku s ikonkou určenou k identifikaci služby. Některá oznámení mohou být označena modrou generickou ikonou.



Chcete-li si přečíst oznámení, jednoduše se dotkněte obrazovky v oblasti oznámení, která okamžitě se otevře.



Ručičky se automaticky odkloní od textu a usnadní vám čtení.



Chcete-li oznámení smazat, přejděte prstem doleva.



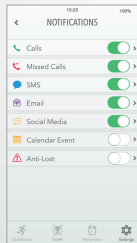
Dlouhým stisknutím seznamu upozornění je všechna odstraněna.



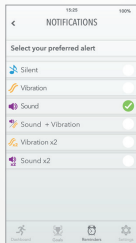
Události v kalendář: ZeTime synchronizuje události z vašeho kalendáře. Můžete vidět příštích 16 událostí ve vašem ZeTime. Vaše smartwatch (chytré hodinky) vás upozorní na nadcházející události. Tuto událost můžete odstranit.

NASTAVENÍ OZNÁMENÍ

Když otevřete mobilní aplikaci ZeTime a v nabídce nastavení zvolíte Oznámení, zobrazí se následující obrazovka:



Stisknutím tlačítek posuvníku aktivujete nebo deaktivujete oznámení.



Pro každý typ oznámení můžete zvolit požadovaný typ výstrahy: vyzvánění, vibrace nebo tichý režim. Chcete-li toto nastavit, jednoduše rozbalte nabídku možností klepnutím na typ oznámení.

10. PŘIPOMÍNKY

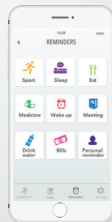


Připomínky můžete nastavovat a spravovat přímo pomocí mobilní aplikace ZeTime. Můžete vytvořit až 10 připomínek a vybrat typ, čas a plán pro ně. U každé připomínky můžete určit typ upozornění, které chcete přijmout (vyzvánění, vibrace nebo obojí). Jediným klepnutím na tlačítko ZeTime můžete připomínku odmítnout. Pokud nebude odmítnuto, stejně upozornění se po dvou minutách zopakuje.

JAK NASTAVIT PŘIPOMÍNKU

- Otevřete mobilní aplikaci ZeTime.
- Klikněte na kartu připomínka.
- Nastavte preferovaný typ připomínky.
- Zvolte datum a čas připomenutí.

IKONA PŘIPOMÍNKY



Po nastavení připomenutí je můžete najít v příslušné nabídce na vašem ZeTime.

11. AKTIVITA



ZeTime automaticky sleduje vaši aktivitu po celý den. Na hlavní obrazovce aplikace můžete svou denní aktivitu zobrazit v reálném čase přes stanovené cíle a získat tak podrobnou zprávu v mobilní aplikaci. Hodinky mají vestavěný tříosý akcelerometr, který umožňuje sledovat každodenní činnost na základě vašich pohybů. To společně s informacemi o vašem profilu umožňuje vašim hodinkám vypočítat vaše kroky, pěší vzdálenost, minuty aktivity a spálené kalorie. Abychom dosáhli co nejpřesnějších výsledků, doporučujeme, abyste nosili hodinky na levém zápěstí, pokud jste pravák a na levém zápěstí, jste-li levák.



Celková aktivita



Kroky



Vzdálenost



Spálené kalorie



Minuty aktivity

Z VAŠEHO ZETIME

I SLEDOVAT SVOU AKTIVITU:

- Na domovskou obrazovku aktivit můžete přistupovat jednoduše posouváním na ciferníku směrem doprava nebo výběrem odpovídajícího menu z první strany nabídky aplikací.
- Přjetím prstem dolů zobrazíte počet kroků, vzdálenost, kalorie a aktivní minuty. Můžete také použít inteligentní korunku pro navigaci uvnitř tohoto menu.



Sledovač aktivity se vynuluje o půlnoci a ZeTime má schopnost uložit až desetidenní údaje o své činnosti. Pak budete muset synchronizovat svůj ZeTime s vaší mobilní aplikací, abyste předešli ztrátě dat.

Z MOBILNÍ APLIKACE ZETIME

I PŘÍZPŮSOBIT PANEL AKTIVIT:

Když jste pomocí mobilní aplikace nastavili své hodinky, budete moci svou stránku aktivity podle potřeby přizpůsobit.

Chcete-li tak učinit, stačí dlouze stisknout jeden z aktivních panelů na 3 sekundy. Poté musíte tuto ikonu podržet a celou sekci posunout nahoru nebo dolů.

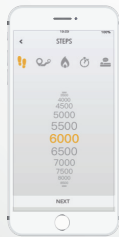


Dlouhým stiskem libovolného panelu aktivit na 3 sekundy uložíte modifikaci.

I NASTAVENÍ CÍLŮ AKTIVITY:

Denní cíle si můžete nastavit z mobilní aplikace nebo v části aktivit v nastavení hodinek.

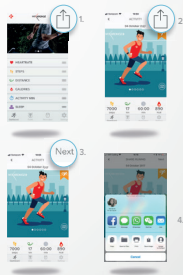
Doporučujeme vám stanovit si ambiciózní, ale realistické cíle, abyste udrželi zdravou každodenní aktivitu. Můžete samozřejmě zvyšovat své cíle v průběhu času, abyste tak zvýšili svůj výkon. V průměru se doporučuje provádět nejméně 30 minut fyzické aktivity denně.



Váš ZeTime sleduje váš pokrok s ohledem na každodenní cíl podle vašeho výběru. Některé hodinky disponují ukazatelem, který monitoruje výkon. Když dosáhnete svého cíle, ZeTime vibruje a zobrazí oznámení o dosaženém cíli.

I SDÍLEJTE SVOU AKTIVITU:

Pomocí funkce sdílení můžete publikovat své každodenní aktivity nebo speciální tréninky na preferovaných sociálních sítích.



1. Stisknutím ikony vpravo nahoře spustíte sdílení údajů o činnosti s vašimi přáteli a rodinou.
2. Můžete si vybrat obrázek (posunutím doleva a doprava) nebo pořídit snímek, který chcete sdílet.
3. Když dokončíte, vyberete pravé horní tlačítko «další».
4. Vyberte svou preferovanou síť a sdílejte svůj denní přehled o činnostech.

12. UPOZORNĚNÍ NA NEČINNOST

Díky těmto konkrétním upozorněním budete mít vždy po celý den správné množství aktivit. Můžete si nastavit, kdy a jak často chcete, aby vás váš ZeTime upozorňoval.



AKTIVACE UPOZORNĚNÍ O NEČINNOSTI:

- Přejděte do nabídky Nastavení v mobilní aplikaci ZeTime.
- Klikněte na Pokročilá nastavení a vyberte možnost Upozornění na nečinnost.
- Jednoduše upravte vzorec Upozornění na nečinnost a klikněte na Uložit pro povolení.

Chcete-li zrušit přichodí upozornění na nečinnost, jednoduše se dotkněte obrazovky nebo stiskněte jakékoli tlačítka na hodinkách.

13. TEPOVÁ FREKVENCE



Zařízení ZeTime vybavené optickým snímačem tepové frekvence měří manuálně nebo automaticky srdeční frekvenci po celý den.

MĚŘENÍ TEPOVÉ FREKVENCE:

- Bezpečně připevňte ZeTime okolo zápěstí.
- Přejděte do menu tepové frekvence vašich hodinek.
- Dotkněte se obrazovky nebo stiskněte korunku a začněte měřit srdeční frekvenci.

Bude trvat asi 10 sekund, než se výsledky zobrazí na obrazovce hodinek. V mobilní aplikaci je možné nastavit automatické měření. Jednoduše povolte tuto funkci v nabídce nastavení aplikace a rozhodněte o frekvenci mezi jednotlivými měřeními.

NASTAVENÍ UPOZORNĚNÍ O TEPOVÉ FREKVENCI:

ZeTime vás také může upozornit, když vaše srdeční frekvence překračuje nebo je nižší než přednastavené limity. Tyto limity můžete upravit v nastavení mobilní aplikace.



Upozornění: Nastavení automatické TF ovlivní životnost baterie.

14. SPÁNEK



Pomocí programu ZeTime můžete sledovat jak délku, tak kvalitu vašeho spánku. Podrobné přehledy jsou k dispozici jak v mobilní aplikaci, tak v uživatelském rozhraní hodinek.

MANUÁLNÍ SPUŠTĚNÍ / UKONČENÍ REŽIMU SPÁNKU Z VAŠICH HODINEK:

- Stiskněte ikonu aplikace spánku v hlavním menu aplikace ZeTime.
- Stiskněte tlačítko Start pro zapnutí sledování spánku.
- Stisknutím tlačítka Konec ukončíte sledování spánku.

CÍLE SPÁNKU Z VAŠICH HODINEK

- Cíl spánku je ve výchozím nastavení 8 hodin.
- Posuňte doprava a nastavte své denní cíle pro spánek na nevhodnější délku.

SPUSTIT-UKONČIT PŘDNASTAVENÝ REŽIM SPÁNKU Z APLIKACE ZETIME

- Přejděte na Rozšířené nastavení mobilní aplikace.
- Klikněte na možnost Přednastavit spánek.
- Povolte a nastavte čas pro spánek a probuzení.

Nezapomeňte uložit nastavení před ukončením.

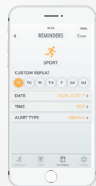


Pokud jste zapomněli zapnout režim spánku na hodinkách, můžete přidat data o spánku z mobilní aplikace manuálně. Otevřete aplikaci ZeTime, vyberte možnost Spánek, klikněte na + v dolní části> Přidat spánek.

15. ALARM



Chcete-li se ráno probudit nebo být upozorněni v určitou denní dobu, můžete si nastavit alarmy, které jemně zavibrují a vyzvánějí ve zvoleném čase.



NASTAVENÍ ALARMU ZE APLIKACE ZETIME

- Přejděte na záložku Připomínky.
- Zvolte Připomenutí probuzení.
- Nastavte alarm a klikněte na Uložit.



S každým alarmem bude program ZeTime vibrovat a nepřetržitě zvonit po dobu 1 minuty. Alarm můžete několikrát odložit. Délku odložení lze nastavit v rozšířených nastaveních v mobilní aplikaci nebo v nastaveních hodinek.

16. DÁLKOVÝ OVLADAČ FOTOAPARÁTU

ZeTime lze použít jako dálkové ovládání k pořizování snímků ze vašeho chytrého telefonu (smartphone). Tato funkce je užitečná pokud chcete pořádit skupinovou fotku nebo pokud si chcete pořádit selfie.



UPLATNĚNÍ ZETIME COBY DÁLKOVÉHO OVLADAČE FOTOAPARÁTU

- Přejděte na kartu Nastavení v mobilní aplikaci ZeTime a klikněte na Fotoaparát.
- Klikněte na ikonu aplikace Fotoaparát na vašich hodinkách.
- Stisknutím obrazovky pak můžete spustit odpočítávání a pořizovat fotografie.



Každý snímek pořízený prostřednictvím ZeTime se zobrazí v galerii smartphonu.

17. OVLÁDÁNÍ HUDBY



Se službou ZeTime můžete ovládat svůj oblíbený přehrávač hudby na vašem chytrém telefonu. Používáte-li přehrávače třetích stran, jako je Spotify nebo Deezer, musíte nejprve účet připojit k mobilní aplikaci ZeTime v nabídce Nastavení hudby.

I OVLÁDÁNÍ HUDBY

- Nejprve spusťte v telefonu přehrávač.
- Přejděte do aplikace Hudba na vašem ZeTime.
- Přehrávejte, pozastavujte, přeskačujte skladby a nastavte si hlasitost přímo z vašeho zápěstí.

Hlasitost lze nastavit také pomocí digitální korunky.




Na vašem ZeTime vidíte informace o aktuálně přehrávané skladbě, například jméno interpreta a skladby. Pokud aplikace, kterou používáte, nevyšlává informace o skladbě, nezobrazí se ve vašem ZeTime (pouze pro systém iOS).

18. FUNKCE PŘI ZTRÁTĚ

Toto varování vás upozorní vibracemi nebo zvukem (v závislosti na nastavení hodinek) pokud bude váš ZeTime mimo dosah (rozsah BT 10 m) vašeho telefonu. Všimněte si, že tuto funkci můžete vypnout tím, že zablokujete upozornění proti ztrátě v nabídce oznámení vaší aplikace (funkce upozornění proti ztrátě je ve výchozím nastavení vypnutá).

19. PŘEDPOVĚĚ POČASÍ

Předpověď počasí vám požadované konkrétní polohy si můžete prohlédnout na našem ZeTime, jakmile si ji nastavíte v mobilní aplikaci. K předpovědi počasí můžete přistupovat pomocí zkratk nebo na hlavní stránce. 

1 NASTAVENÍ PŘEDPOVĚDI POČASÍ

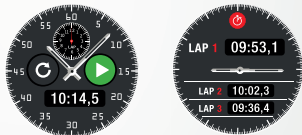
- Přejděte na Rozšířené nastavení mobilní aplikace.
- Klepněte na tlačítko Počasí.
- Chcete-li získat předpověď počasí na základě vaší pozice GPS, vyberte možnost automatického režimu.
- Zvolte možnost Manuální režim pro volbu preferovaného místa.

Po provedení tohoto postupu vám ZeTime zobrazí předpověď počasí pro vybranou lokalitu. ZeTime zobrazí předpovědi počasí z dnešního dne a předpověď na nadcházející tři dny na druhé stránce.



Chcete-li změnit jednotku teploty, přejděte k části počasí a vyberte °C nebo F.

20. STOPKY



1 POUŽITÍ FUNKCE STOPKY

- Otevřete aplikaci Stopky v nabídce hodinek. Začněte počítat stisknutím zelené ikony přehrávání. Můžete sledovat individuální výkon stisknutím kulatého zeleného tlačítka, zatímco je měření zapnuté.
- Chcete-li zastavit počítání, stiskněte červené tlačítko.
- Přehled jednotlivých kol můžete vidět prostřednictvím počítadla kol v horní části obrazovky.

21. ČASOVAČ



I POUŽITÍ ČASOVAČE

- Otevřete aplikaci časovače v nabídce hodinek.
- Nastavte délku odpočítávání pomocí digitální koruny a začněte počítat stisknutím zeleného tlačítka.
- Na konci odpočítávání vás budou vaše hodinky upozorňovat zvukem a vibrací.

22. NAJÍT MŮJ TELEFON



Pokud si někam založíte svůj telefon, funkce Najít můj telefon způsobí, že telefon zazvoní nebo zavibruje, takže ho můžete snadno najít. Chcete-li tuto funkci používat, zajistěte, aby byl telefon a hodinky v dosahu (do 10m) od sebe.

I POVOLENÍ TÉTO FUNKCE

Stiskněte ikonu aplikace Najít můj telefon ve zkratkách (shortcuts) na hodinkách nebo v hlavní nabídce a klikněte na obrazovku, abyste ji povolili.

23. PŘIZPŮSOBIT HODINKY



I ZMĚNA CIFERNÍKU ZE SVÉHO ZETIME

- Dlouze stiskněte stávající ciferník.
- Přejděte prstem vlevo nebo vpravo, abyste procházeli různými dostupnými hodinami (můžete též použít korunku).
- Klepněte na ten, který chcete vybrat a použít.

I ZMĚNA CIFERNÍKU Z APLIKACE

- Přejděte na záložku Nastavení v mobilní aplikaci.
- Klikněte na Ciferníky.
- Klikněte na konkrétní ciferník.

I VYTVOŘENÍ VLASTNÍHO CIFERNÍKU

- Přejděte na záložku Nastavení v mobilní aplikaci.
- Klikněte na Ciferníky.
- Klikněte na Vytvořit vlastní ciferník.

Můžete si vytvořit vlastní ciferník a uložit až 4 z nich do paměti hodinek.

1. Vyberte jednu z vybraných tapet nebo použijte fotografii z vaší knihovny nebo přímo z fotoaparátu.
2. Můžete přidat až 4 miniaplikace (widgets) na ciferník a číselníku na obrazovce.
3. Jakmile skončíte, jednoduše uložte svůj výtvar a vložte do hodinek.
4. V mobilní aplikaci můžete vytvořit až 10 ciferníků, ale pouze 4 můžete uložit do hodinek.



1.

2.

3.

24. DOMOVSKÉ ČASOVÉ PÁSMO

ZeTime umožňuje zobrazit dvě různá časová pásma na stejné obrazovce. U vybraných ciferníků budou analogové ručičky ukazovat místní čas, zatímco digitální hodiny budou ukazovat odpovídající domovské časové pásmo. Tato funkce je užitečná zejména pro osoby, které pravidelně cestují mezi časovými pásmy.



I UPRAVIT DOMOVSKÉ ČASOVÉ PÁSMO

- V mobilní aplikaci přejděte na Rozšířená nastavení.
- Klepněte na Domovské časové pásmo (Home Time Zone).
- Zvolte Časové pásmo konkrétního města a uložte nastavení

25. POHYB ZÁPĚSTÍ



Režim Pohyb zápěstí vám umožní rozsvítit obrazovku prostým zvednutím zápěstí směrem k vašemu obličej. Ve výchozím nastavení je tato funkce vypnuta, aby se šetřila životnost baterie. Můžete ji aktivovat v nabídce nastavení hodinek v sekci zobrazení.

26. REŽIM PRO LEVOU RUKU

ZeTime jsou jediné inteligentní hodinky, které poskytují plný manuální uživatelský režim pro leváky tím, že otáčejí jak informace na obrazovce, tak i analogový mechanismus při 180° úhlu, jsou-li nošeny na pravém zápěstí.

I NASTAVENÍ

- Otevřete Pokročilá nastavení mobilní aplikace.
- Zvolte režim levého ruky a povolte jej.
- Tato funkce je k dispozici také v nastaveních hodinek.

27. NOČNÍ REŽIM

Jedním stisknutím korunky se aktivuje 10 příjemné sekundové světlo, které vám umožní vidět čas v noci.



VOLBA NOČNÍHO REŽIMU CIFERNÍKU

- Otevřete nabídku nastavení mobilní aplikace.
- V rozšířených nastaveních vyberte Noční režim.
- Poté zvolte požadovaný typ ciferníku.

28. NASTAVENÍ



OBEČNÉ:



Jazyk:

vyberte svůj jazyk.



Jednotky:

vyberte si mezi metrickou nebo imperiální.



Bluetooth:

povolte nebo deaktivujte.



Směrnice:

certifikace hodinek.



Informace o hodinkách:

zobrazení verze firmwaru a sériového čísla zařízení.



ČAS:



Časový formát:

změnit formát data a času.



Časové pásmo:

nastavte si místní časové pásmo.



Kalibrace:

nastavte čas na analogových hodinkách.



AKTIVITA:



Srdeční frekvence

nastavte minimální a maximální srdeční frekvenci.



Cíle:

nastavte si své cíle.



VIBRACE A ZVUKY:



Vibrace:

nastavte si vibrační režim.



Zvuky:

nastavte si zvukový režim.



Nerušit:

nastavte si časový rámec, kdy nechcete být rušeni.



Odložení budíku:

nastavte čas odložení.



OBRAZOVKA:



Ciferník:

nastavte si ciferník.



Pohyb zápěstí:

zapnout nebo vypnout.



Jas:

změňte si jas obrazovky.



Režim pro levou ruku:

nastavte si pohotovostní režim.



Časový limit obrazovky:

seť the standby mode.



Noční režim:

povolte jej a přizpůsobte si ciferník.



RESET

přenastavte si hodinky na výchozí nastavení.

29. AKTUALIZACE FIRMWARU

MyKronoz vám poskytuje pravidelnou aktualizaci firmwaru, kterou budete muset nainstalovat, abyste získali přístup k nejnovějším aktualizacím a funkcím vašich hodinek. Se ZeTime je třeba všechny tyto aktualizace provést prostřednictvím aplikace OTA (Over The Air) a prostřednictvím mobilní aplikace. Aktualizace je prováděna pomocí mobilní aplikace. Před aktualizací se ujistěte, že telefon a hodinky mají více než 30% úroveň baterie.



CHCETE-LI AKTUALIZOVAT SVÉ HODINKY

- Připojte svůj ZeTime k mobilní aplikaci.
- Pokud je k dispozici nová aktualizace, budete vyzváni z domovské obrazovky.
- Musíte ji přijmout, aby zahájil proces aktualizace.



Během celého procesu aktualizace musíte hodinky držet v blízkosti chytrého telefonu a aplikace musí být otevřena. Nepoužívejte telefon během procesu aktualizace.

30. ŘEMÍNEK

ZeTime používá klasický 22 mm (regular) nebo 18 mm (Petite) vyměnitelný řemínek, abyste mohli dokonale sladit svůj styl.



REGULAR ŘEMÍNEK
44mm 22mm

PETITE ŘEMÍNEK
39mm 18mm

1. Zatláče pružinu směrem dovnitř a uvolněte popruh z pouzdra na hodinky.
2. Zatláče pružinu směrem dovnitř a zarovnejte ji s otvory na obou stranách pouzdra hodinek.
3. Uvolněte pružinu pro zajištění popruhu.
4. Ujistěte se, že popruh je správně upevněn tím, že za něj jemně zatáhnete.

31. PŘÍSLUŠENSTVÍ

NABÍJEČKA DVA V JEDNOM



I JAK POUŽÍVAT NABÍJEČKU 2 V 1

Nabíječka typu 2 v 1 má vestavěnou baterii 400 mAh, která vám umožní nabíjet vaše ZeTime, když jste na cestách a není k dispozici napájecí zástrčka. S touto vestavěnou baterií můžete ZeTime až dvakrát plně nabít. Nejprve je nutné stisknout tlačítko vzadu pro umístění do provozní polohy. Při připojení k napájecímu USB zdroji bude nabíječka 2 v 1 fungovat takto:

- Bez hodinek v nabíječce se zobrazí červená LED dioda, zatímco se nabíjí vestavěná baterie. Když je baterie plně nabitá, rozsvítí se LED modře.
- Jsou-li hodinky připojeny k nabíječce, svítí LED červeně po dobu 10 sekund. Po úplném nabití se LED dioda rozsvítí na 10 sekund zeleně.

Pokud není připojen k napájecímu USB zdroji:

- Nejsou-li hodinky v nabíječce, svítí LED po celou dobu modře. (Důrazně doporučujeme vypnout nabíječku pomocí zpětného tlačítka umístěného na zadní straně nabíječky).
- Jsou-li hodinky v nabíječce, tak se dioda LED rozsvítí na 10 sekund červeně. Po úplném nabití se LED dioda rozsvítí na 10 sekund zeleně.



NABÍJECÍ STOJAN

Nabíjecí stojan coby elegantní stolní nabíječka vyrobená z hliníku, která dokonale odpovídá modernímu designu vašeho produktu ZeTime, je možné nabíjecí řešení.

KLASICKÁ NABÍJEČKA



Perfektní nabíječka pro váš ZeTime. Disponuje tenkým a elegantním designem, díky němuž si ji můžete vzít všude, kam jdete, aby vaše hodinky nikdy nevyčerpaly baterii.

32. TECHNICKÁ SPECIFIKACE

Rozměry:	Regular: 44 X 12,8 mm, Petite: 39 X 12,6 mm
Váha:	Regular: 90g, Petite: 80g
Materiál:	Pouzdro na hodinky z nerezové oceli a je k dostání ve stříbrné, černé, titanové, barvě růžového a žlutého zlata.
Velikost řemínku:	Regular: 22 mm, Petite: 18 mm
Připojení:	Bluetooth BLE 4.2
Typ baterie:	Regular: Li-Ion 200 mAh, Petite: Li-Ion 180 mAh
Životnost baterie:	Až 30 dní (režim hodinek) Až 3 dny (režim smartwatch)
Mechanické ručičky	
Vibrace a bzučák	
Doba nabíjení:	90 minut
Paměť:	10 dní
Typ displeje:	Barevný dotykový TFT displej s otvorem
Velikost displeje	Regular: TFT 1,22 palce / 240*240 pixelů Petite: TFT 1,05 palce / 240*240 pixelů
Senzory:	3-osý akcelerometr a optický snímač tepové frekvence
Operační teplota:	-10°C to +60°C
Voděodolnost	5 ATM*
Mezinárodní záruka:	1 rok
Co je v balení:	základna nabíječky, ZeTime, uživatelská příručka



ZeTime je voděodolný do 50 metrů hloubky. ZeTime je odolný vůči stříkání vodou, dešti, ponoření a sprchování. ZeTime může být používán v měkké vodě při plavání, ale neměl by být vystaven vodě pod vysokým tlakem, jako jsou vlny oceánu nebo vodopád. ZeTime by neměl být používán při potápění a vodním lyžování. Nevystavujte ZeTime mýdlové vodě, parfému, čistícím prostředkům, mlékům, opalovacím krémům a vodě s vysokou rychlostí. Vezměte prosím na vědomí, že některé řemínky nejsou do vody vhodné. Například kožené pásky.

VAROVÁNÍ

! Nesprávné připojení nabíjecího kabelu může způsobit vážné poškození zařízení. Na jakoukoli škodu způsobenou nesprávným použitím se nevztahuje záruka. Po úplném nabití ZeTime odpojte kabel.

! Zařízení ZeTime a nabíječ základna obsahují silné magnety, které mohou rušit kardiostimulátory, kreditní karty, hodinky a další objekty citlivé na magnet. Pokud používáte kardiostimulátor nebo jakýkoli jiný elektronický zdravotnický prostředek, poraďte se se svým lékařem dříve, než budete používat nebo manipulovat s hodinkami ZeTime.

! Tento produkt není zdravotnickou pomůckou a neměl by být používán k diagnostice nebo léčbě jakéhokoli zdravotního stavu.

! ZeTime je voděodolný do 50 metrů hloubky. ZeTime je odolný vůči stříkání vodou, dešti, ponoření a sprchování. ZeTime může být používán v měkké vodě při plavání, ale neměl by být vystaven vodě pod vysokým tlakem, jako jsou vlny oceánu nebo vodopád. ZeTime by neměl být používán při potápění a vodním lyžování. Nevystavujte ZeTime mýdlové vodě, parfému, čistícím prostředkům, mlékům, opalovacím krémům a vodě s vysokou rychlostí. Vezměte prosím na vědomí, že některé řemínky nejsou do vody vhodné. Například kožené pásky.

O TĚTO PŘÍRUČCE

Funkce ZeTime a obsah uživatelské příručky mohou být změněny. Nejnovější pokyny k používání tohoto výrobku získáte v online návodu k použití na adrese www.mykronoz.com.

MyKronoz není zodpovědný za žádné ciferníky vytvořené koncovým uživatelem. MyKronoz neodpovídá za obsah publikovaný online uživateli. MyKronoz je zodpovědný pouze za obsah stránek, které sám publikuje.

PODPORA

Pokud máte nějaké dotazy nebo potřebujete pomoc ohledně našeho produktu, navštivte prosím www.mykronoz.com/support/ nebo nám napište na support@mykronoz.com.

BEZPEČNOSTNÍ INTRUKCE

Před použitím zařízení si pečlivě přečtěte tyto pokyny.

BATERIE

ZeTime má vestavěnou baterii. Baterii sami nerozebírejte. KRONOZ LLC neodpovídá za žádné poškození nebo zranění způsobené vyjmutím baterie nebo jakékoli její součástí.

Nevystavujte výrobek extrémně vysokým nebo nízkým teplotám. Nadměrná teplota během nabíjení může způsobit žár, kouř, požár nebo deformaci baterie či dokonce výbuch. Nevystavujte baterii slunci, nadměrnému kouři nebo prachu. Nabíjejte baterii v chladné větrané místnosti.

! Neotevírejte, nedrťte, neohýbejte, nedeformujte, nepropichujte ani neroztrhujte sekundární články nebo baterie. V případě, že baterie vyteče nebo se rozbije zabraňte styku baterie s pokožkou nebo očima. Pokud dojde ke styku baterie s pokožkou nebo očima, okamžitě propláchněte danou oblast vodou (nemněte si oko) nebo vyhledejte lékařskou pomoc.

! Eliminujte možnost zkratu. Ke zkratu může dojít, pokud kovový předmět, například mince, způsobí přímé napojení kladných a záporných svorek baterie. Při zkratu může dojít k poškození baterie.

! Nepoužívejte baterie, které byly poškozené nebo byly vyčerpané.

! Baterie uchovávejte mimo dosah dětí a na bezpečném místě, abyste předešli nebezpečí.

! Nepokládejte baterie do vody. Nevystavujte výrobek vodě pod vysokým tlakem, jako jsou vlny oceánu nebo vodopád. Nepoužívejte výrobek v sauně nebo v páře.

! Nepokládejte baterie do ohně, protože mohou způsobit výbuch. Použíté baterie zlikvidujte v souladu s místními předpisy (jako je recyklace). Nevyhazujte jako běžný domácí odpad.

! K nabíjení baterie použijte pouze dodaný USB kabe. Nabíjejte déle než 24 hodin.

! Nepokoušejte se hodinky opravovat a udržovat sami, servis a údržbu provádějte u autorizovaného technika.

PRÁVNÍ PŘEDPISY

USA PROHLÁŠENÍ FCC



! Toto zařízení podléhá části 15 dle pravidel FCC. Provoz podléhá následujícím dvěma podmínkám: (1) toto zařízení nesmí způsobovat škodlivé vlnění a (2) toto zařízení musí akceptovat jakákoli přijatá rušení, včetně vlnění, která mohou způsobit nežádoucí operaci.

UPOZORNĚNÍ

! Změny nebo úpravy, které nebyly výslovně schváleny stranou odpovědnou za dodržování předpisů, mohou zneplatnit oprávnění uživatele provozovat toto zařízení.

OZNÁMENÍ FCC

! Toto zařízení je v souladu s omezením digitálního přístroje třídy B dle části 15 dle pravidel FCC. Tyto limity jsou navrženy tak, aby poskytovaly přiměřenou ochranu proti rádiovému a televiznímu vlnění v obytných oblastech. I při běžném provozu může však toto zařízení způsobit rušení televizního nebo rozhlasového vysílání. Pokud zařízení ruší příjem rozhlasu nebo televize, které může být způsobeno vypnutím a zapnutím zařízení, je uživatel vyzván, aby vyzkoušel jedno nebo více následujících opatření k nápravě:

- Přemístěte přijímací anténu.
- Zvětšete vzdálenost mezi zařízením a přijímačem.
- Připojte zařízení do zásuvky na jiném obvodu, než na kterém je připojen přijímač.
- Požádejte o pomoc prodejce nebo zkušeného rozhlasového / televizního technika.

KANADA VYJÁDRĚNÍ INDUSTRY CANADA (IC)

! Toto zařízení je v souladu s normou RSS Industry Canada pro nelicenční rádiová zařízení. Provoz je podmíněn následujícími dvěma podmínkami: (1) toto zařízení nesmí způsobovat rušení a (2) toto zařízení musí přijmout jakékoli rušení, včetně vlnění, které může způsobit nežádoucí provoz zařízení.

EVROPSKÁ UNIE CE DIRECTIVE



! Prohlášení o shodě s evropskou směrnicí 2014/53 / ES. Společnost Kronoz LLC tímto prohlašuje, že toto zařízení je v souladu se základními požadavky a dalšími příslušnými ustanoveními směrnice R & TTE 2014/53 / ES. Úplné prohlášení o shodě je k dispozici na vyžádání prostřednictvím našeho zákaznického servisu: support@mykronoz.com.

PŘÍSTUP K POŽADOVANÝM INFORMACÍM NA ETIKETĚ

! Uživatelé mohou přistupovat k obrazovce E-Label v aplikaci ZeTime tím, že přejdou do Nastavení > Všeobecné > Směrnice.

! Pro provedení výše uvedených kroků potřebuje mít uživatel sám nastavené heslo, aby tak zabránil neoprávněnému přístupu k zařízení. Kromě toho nejsou vyžadovány žádné další přístupové kódy ani oprávnění. Dodatečné informace o právních předpisech naleznete v návodu k obsluze v této příručce. Chcete-li získat přístup k informacím uloženým v zařízení, nepotřebujete žádné speciální příslušenství nebo zásuvné moduly (například karty SIM / USIM).



INFORMACE K RECYKLACI A ODSTRANĚNÍ

! Po zavedení evropské směrnice 2002/96 / EU do vnitrostátních právních předpisů platí následující: Nesmíte likvidovat žádný elektrický nebo elektronický odpad společně s domácím odpadem. Spotřebitelé jsou povinni dle zákona vracet elektrická a elektronická zařízení na konci jejich životnosti do veřejných sběrných míst zřízených k tomuto účelu nebo do místa prodeje. Podrobnosti k tomu jsou vymezeny vnitrostátními právními předpisy dané země. Symbol na výrobku, v návodu k použití nebo na obalu označuje, že výrobek podléhá těmto předpisům. Recyklací, opětovným použitím materiálů nebo jiných forem využití starých zařízení významně přispíváte k ochraně životního prostředí.

© 2017 Kronoz LLC, všechna práva vyhrazena. Kronoz LLC, Avenue Louis-Casali 18 - 1209 Ženeva - Švýcarsko Všechny značky nebo názvy produktů jsou nebo mohou být ochrannými známkami příslušných vlastníků. Obrázky a specifikace nejsou smluvní. Fotografie a charakteristiky. Navrženo ve Švýcarsku - vyrobeno v Číně.



— www.mykronoz.com —

